



ふうしん ふくら通信

第199号 2024年4月1日発行

お知り合いの外国の方にお渡しください。

江南市の在留外国人数 2,403人 (2024年2月末現在)

こうなんしこくさいこうりゅうきょうかい ふうらのいえ
江南市国際交流協会 ふくらの家

こうなんしこちのちようふるわたり
江南市古知野町古渡191

0587-56-7390 fukura574@yahoo.co.jp

☆ボランティア募集中☆

紫藤节

4月15日(周一)~5月5日(周日)、在曼陀罗寺举办紫藤节。江南市的花、「紫藤」非常漂亮。

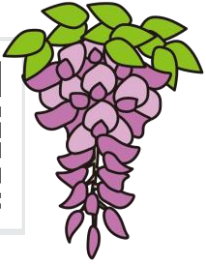
晚上每天、都可以欣赏彩灯下的紫藤花。18:30~21:00

有各种各样的活动。ふくらの家出店、卖外国食品。

4月20日、21日、27日~29日、5月3日~5日、有连接まんだら寺⇔音楽寺⇔

フラワーパーク江南⇔すいとぴあ江南的免费路线巴士。

咨询处 市観光協会事務局(商工観光課内 0587-54-1111内線336)



关于学生国民年金保险费的延迟(学生納付特例)

居住在国内的20岁以上60岁以下的所有人，都有义务加入国民年金并缴纳保险费。

但是、对于收入很少难以缴纳保险费的学生、只要申请、会可以延迟支付。

批准期间:从4月开始次年的3月为止(可追溯申请时的2年1个月。)

符合条件者

高校、大学、専門学校等(学习期限1年以上)的学生

申請时需要的东西

2024年度的学生証(复印件可)或在学証明書(原本)、

本人確認證件(驾照、自己的号码卡等)

追納

批准期间的保险费,如果是10年以内的话,之后可以缴纳(补缴)。但是、第3年以后补缴的当时的保险费,要交附加费。在学生缴纳特例批准的日期,会计入老年基础年金的10年领取资格期间,但不补缴的话,也不会年金金额上反映。

其他

2023年度批准学生缴纳的人,2024年度也在同一所学校就读的人,日本年金机构会邮寄「学生納付特例申請書(明信片)」。填写必要事项,反寄回来的就可以申请学生缴纳特例。但是、没有收到「学生納付特例申請書(明信片)」或是变更了学校的人,需要向保险年金课申请办理的手续。



周日市役所开设纳税咨询工作

为了周一~周五不能来市役所的人、每月第2·第4的周日上午8点30分开始下午0点30分为止,开设的周日市役所可以进行纳税咨询。

○咨询处 収納課 (0587-54-1111 内線272)

2024年4月开始接种5種混合疫苗。

(白喉、百日咳、破傷風、骨髓灰质炎, Hib)



対象者:2024年2月1日以后出生的孩子

孩子出生后的第二个月末会收到邮寄的予診票。令和6年1月31日以前出生的孩子、已经打了4種混合和Hib 疫苗的人、原则上到追加接种为止都要接种和以前一样的疫苗。

○咨询处 保健中心(0587-56-4111)

做癌症检查吧！ 咨询处:江南市保健センター(0587-56-4111)※只限日语

名称	実施日期	预约受理	対象者	内容
乳腺癌检查 ★要予約	【すいとぴあ江南】 5月14日(周二) 6月2日(周日) 上午・下午	4月4日(周四) 8:30~	40歳以上の女性 (1985年3月31日以前出生の人) ※2023年4月以降 接受过诊疗的人属对象外	X光撮影法(乳胶撮影) 定員 100人(先着順) 检查费 1,200円 ※怀孕中、哺乳中、断奶1年以内者、心脏起搏器、豊胸手術、脳室腹腔分流術者不能接受检查。 ※视觉触摸法没有实施。
	【保健センター】 5月29日(周三) 上午・下午	4月9日(周二) 8:30~	30~39歳的女性(1985年4月1日~1995年3月31日出生の人) ※年度(2024年4月~2025年3月)内只能接受一次检查。	超音波法 定員 100人(先着順) 检查费 1100円 ※妊娠・哺乳期的人不能检查。 ※視触法没有实施。

※江南市没有实施癌症检查推进业务(免费卷)。

※有江南市住民票的人。

※其他的检查也有。扫二维码可以预约。



江南市国際交流協会招收会员。

为了国際理解、多文化共生、正在进行各种活动。

对我们的活动感兴趣的人欢迎入会。

年会費:2000円

活動例:日本語教室、有外国血统的孩子放課後学習支援、育儿沙龙、

生活咨询、国際交流节(8月)等



FUKURANOIE

江南市国際交流協会「ふくらの家(多文化プラザ)」では、教育や仕事をはじめ、生活に関する相談を受け付けています(秘密は守ります)。

受付時間 月曜~金曜日 10時~15時 (TEL 0587-56-7390)